

L'utilisation de la 5^{ème} façade

1. En ville, si tout l'espace au sol est occupé, où trouver de l'espace libre ?

En l'air, dans le sous-sol, sur les toits ou sur les murs des immeubles

2. Qu'est-ce qu'une façade ?

Une façade désigne un mur extérieur d'un bâtiment. Un immeuble en compte généralement 4.

3. Lis ce texte et réponds aux questions

Document 105 | La cinquième façade

Lis cette citation et observe la photographie de New York. Réponds aux questions.

« La cinquième façade est un élément urbain devenu majeur pour les architectes contemporains. »
« Les de New York, espaces cachés à ciel ouvert ». Alex MacLean



1. D'après toi, qu'est-ce que la cinquième façade?

Astuce: cherche le mot remplacé par des pointillés dans le titre de l'ouvrage d'Alex MacLean, cela t'aidera peut-être!

2. Observe la photographie de New York et identifie les bâtiments qui ont une cinquième façade utilisable. Qu'ont-ils en commun?

Regarde les toits des gratte-ciel, ils ont des différentes formes (plat, en pente, en pointe) !

Un bâtiment a généralement 4 façades. Le toit, peu visible depuis la rue, est rarement considéré comme une partie remarquable du bâtiment. C'est l'un des plus grands architectes du XX^{ème} siècle, Le Corbusier, qui a inventé l'expression « 5^{ème} façade » pour désigner le toit. Cela nous aide à remarquer que le toit peut-être une partie intéressante d'un bâtiment et avoir de nombreuses fonctions.

4. Est-ce que tu connais un toit qui est utilisé ? que trouve-t-on dessus ?

5.A quelle condition un toit peut-il être utilisé ?

Il doit être _____



Pour être utilisé, le toit doit être plat. On peut trouver des toits avec des jardins, des terrasses, des panneaux solaires...

6.Fais ce petit exercice. (Entoure de la même couleur au lieu de découper.)

Document 106

À chaque toit son usage

Découpe les cases et associe chaque photographie de toit à la description et à l'usage qui lui correspond.

			
Deux toits sur trois de New York sont susceptibles d'abriter des panneaux solaires. Si la ville atteignait le maximum de son potentiel en production d'énergie solaire, celle-ci permettrait de couvrir la moitié de la demande quotidienne.	Dans les grandes villes, les écoles manquent de terrain. Pour cause de pénurie, il n'est pas rare de voir des cours de récréation sur les immeubles qui abritent des écoles ou des crèches.	Les 4000 mètres carrés de la Brooklyn Grande Rooftop Farm à New York sont installés sur un immeuble de six étages construit en 1919. L'objectif est d'atteindre la rentabilité et de démontrer que les potagers de toit peuvent améliorer la qualité de la vie urbaine.	Les grands immeubles d'habitation ont vu se développer la vente de petites terrasses privées accessibles par un couloir extérieur partagé. Un grand nombre de personnes peut donc profiter d'endroits au calme et en hauteur.
USAGE ÉCOLOGIQUE, VILLE VERTE	USAGE ÉNERGÉTIQUE	USAGE PRIVÉ DE LOISIRS	USAGE COLLECTIF, ÉDUCATIF


7.Lis le document et réponds aux questions

Document 107

La cinquième façade du centre Beaugrenelle

Observe ces documents et réponds aux questions.

Beaugrenelle, un centre du 21^e siècle



Plus de 110 commerces
1 cinéma de 10 salles
Zone de chalandise:
2 800 000 habitants à moins de 30 minutes en voiture
1100 places de stationnement
1 ha de façades et toits végétalisés
1800 emplois
Double certification:
HQE (Haute Qualité Environnementale)
BREEAM (équivalent de la HQE au niveau européen)

- De quel type de bâtiment s'agit-il? _____
- Dans quelle ville se situe le centre Beaugrenelle? _____

Beaugrenelle s'engage!

Afin d'offrir un cadre agréable aux riverains, une toiture végétalisée de près de 7 000 m² a été réalisée, soit l'équivalent d'un terrain de football. Il s'agit de la plus grande de la capitale! 40 cm de terre naturelle végétale recouvrent le toit du centre Beaugrenelle sur lequel poussent plusieurs milliers de végétaux régionaux. Soigneusement sélectionnée pour être la plus adaptée au milieu, la plus favorable à la biodiversité, cette canopée constitue désormais un refuge pour les oiseaux dans le cadre d'un partenariat signé avec la Ligue Protectrice des Oiseaux. Elle abrite également 6 ruches qui produisent chacune entre 20 et 40 kg de miel par an.

Lieu de rencontres et d'échanges du quartier, le centre Beaugrenelle a également souhaité associer les habitants à un projet commun. Les toitures végétalisées accueillent ainsi un jardin partagé accessible aux riverains et aux scolaires. Elles sensibilisent ainsi à la biodiversité. En favorisant les rencontres intergénérationnelles et multiculturelles, elles créent également du lien social.

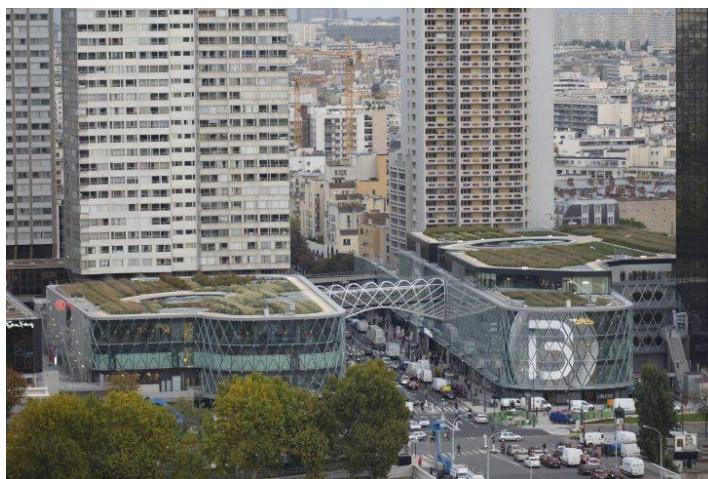
3. En t'appuyant sur les exemples vus au document 106, précise pour quel usage la 5^e façade du centre Beaugrenelle est employée:
4. Quel est l'intérêt de cette canopée pour les animaux?
5. Quel est l'intérêt de cette canopée pour les habitants?

Une zone de chalandise est une zone géographique d'où provient la clientèle d'un commerce. Par extension, étendue de sa clientèle.

Une canopée est la partie supérieure d'une forêt.

D'après toi à quoi ressemble le centre Beaugrenelle ?

8. Voici une photo du centre Beaugrenelle



9. A quoi ressemble le quartier du centre Beaugrenelle ?

10. Que vois-tu sur le toit du centre Beaugrenelle ?

11. D'après toi, cette toiture végétalisée est-elle suffisante pour ramener de la nature en ville ?

Trace écrite :

En ville, l'espace disponible est réduit. Auparavant peu utilisés, les toits offrent des espaces qu'il est aujourd'hui difficile de trouver au sol.

Lorsque le toit d'un bâtiment est plat, l'homme peut en faire usage. Le toit est alors désigné comme « 5^{ème} façade ».

Les usages peuvent varier : l'écologie, l'énergie, les loisirs, le collectif...